


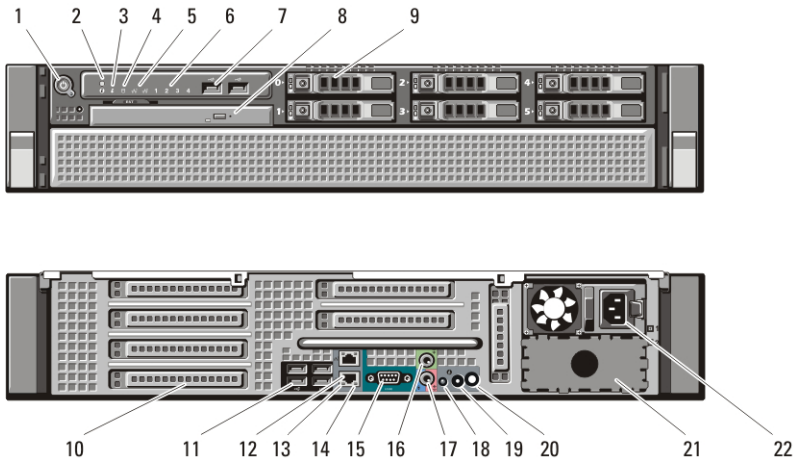
Dell Precision R5500

Informatie over installatie en functies

Waarschuwingen

 **GEVAAR:** Een WAARSCHUWING duidt een risico van schade aan eigendommen, lichamelijk letsel of overlijden aan.

Voor- en achteraanzicht



Abbeelding 1. Voor- en achteraanzicht

- | | |
|---|---|
| 1. aan-uitknop, voedingslampje | 10. sleuven uitbreidingskaarten |
| 2. knop voor systeemidentificatie | 11. USB 2.0-ingangen (4) |
| 3. lampje voor systeemidentificatie | 12. netwerkadapterconnector 2 |
| 4. stationsactiviteitslampje | 13. lampje voor de integriteit van de netwerkverbinding |
| 5. lampjes voor de integriteit van de netwerkverbinding (2) | 14. netwerkactiviteitslampje |
| 6. controlelampjes (4) | 15. seriële connector |
| 7. USB 2.0-connectoren (2) | 16. lijnuitgang |
| 8. cd/dvd-station | 17. lijningang/microfoonaansluiting |
| 9. vaste-schijfcompartimenten (6) | 18. lampje voor systeemidentificatie |



09X0N4A00

Regulatory Model: E15S
Regulatory Type: E15S001
2011 - 04

19. knop voor systeemidentificatie
20. connector voor het lampje voor externe systeemidentificatie

21. twee voedingcompartiment (optioneel)
22. stroomaansluiting

Snelle installatie

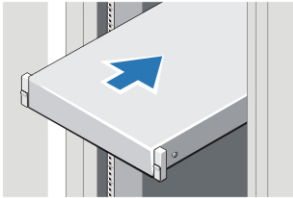


GEVAAR: Voordat u aan een van de procedures in dit gedeelte begint, dient u de veiligheidsinstructies te lezen die met de computer zijn meegeleverd. Raadpleeg voor meer informatie over beste werkwijzen www.dell.com/regulatory_compliance.



OPMERKING: Sommige apparaten zijn mogelijk niet inbegrepen als u deze niet hebt besteld.

1. Plaats de rails en de computer in het rek. Zie de documentatie voor de installatie van het rek voor veiligheidsinstructies en instructies voor het installeren van de computer in een rek.



Afbeelding 2. Installatie van het rek



GEVAAR: Aanvullende instructies voor systeem die in een rek worden gemonteerd:

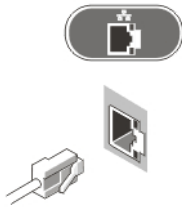
- Uw rekset is alleen goedgekeurd voor de geleverde rekkast. Het is uw verantwoordelijkheid om ervoor te zorgen dat de installatie van de apparatuur in een rek voldoet aan alle toepasbare standaards. Dell verwerpt alle aansprakelijkheid en garanties met betrekking tot combinaties van apparatuur met andere rekken.
- Voordat u uw apparatuur in een rek plaatst, moeten alle stabilatoren op de voor- en zijkanten worden geplaatst. Plaatst u de stabilatoren niet, dan kan het rek omvallen.
- Plaats de apparatuur van onder naar boven, en plaats de zwaarste items als eerste.
- Het netstroomcircuit dat het rek van stroom voorziet, mag niet worden overbelast.
- Ga niet op componenten in het rek staan.



: Het systeem heeft mogelijk meer dan één stroomkabel. Om de kans op elektrische schokken te verkleinen, moet een gekwalificeerde

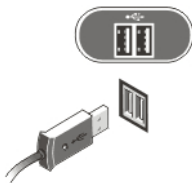
onderhoudsmonteur mogelijk alle stroomkabels loskoppelen voordat er onderhoud op het systeem kan worden uitgevoerd.

2. Sluit de netwerkkabel aan (optioneel).



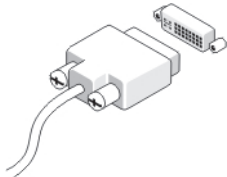
Afbeelding 3. Netwerkverbinding

3. Sluit het toetsenbord of de muis aan (optioneel).



Afbeelding 4. Toetsenbord en muis aansluiten

4. Sluit de monitorkabel aan (optioneel).



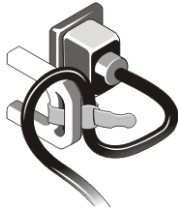
Afbeelding 5. Monitor aansluiten

5. Sluit de stroomkabel(s) aan.



Afbeelding 6. Stroom aansluiten

6. Buig de stroomkabel in een lus en bevestig hem aan de handgreep van de voeding door middel van het riempje.



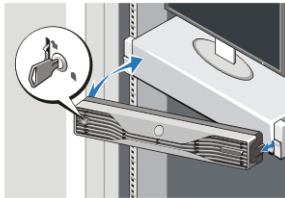
Afbeelding 7. De stroomkabel bevestigen

7. Druk op de aan-uitknop op de monitor en op de computer.




Afbeelding 8. Stroom inschakelen

8. Installeer het montagekader (optioneel).



Afbeelding 9. Installatie van het montagekader

Specificaties

 **OPMERKING:** De volgende specificaties zijn alleen de specificaties die volgens de wet bij uw computer moeten worden geleverd. Ga naar support.dell.com voor de volledige en actuele specificaties van uw computer.

Systeminformatie

Chipset	Intel 5520 chipset
---------	--------------------

Processor

Processor	Intel Xeon 5600 serie
-----------	-----------------------

Video

Type videokaart	Los — PCI Express x16 grafische kaart; maximaal twee PCI Express X16 grafische kaarten, maximaal 450 W
-----------------	--

Geheugen

Connector voor geheugenmodule	twaalf DIMM-sleuven
Capaciteit geheugenmodules	1 GB, 2 GB, 4 GB, 8 GB en 16 GB
Type	1066 Mhz of 1333 MHz DDR3, alleen ECC
Minimumgeheugen	2 GB
Maximumgeheugen	192 GB

Stations

Extern toegankelijk:

Slimline optische SATA-compartimenten	één
2,5-inch stationcompartimenten	vijf SATA-stations met geïntegreerde Intel-controller, of zes SAS-stations met SAS/PERC 6iR-kaarten

Intern toegankelijk

geen

Knoplampjes en diagnostische lampjes

Lampje aan-uitknop:	uit: systeem is uit of losgekoppeld. ononderbroken blauw lampje: computer werkt normaal. knipperend blauw lampje: computer staat in stand-by. ononderbroken oranje lampje: de computer start niet op; dit geeft aan dat er een probleem is met het moederbord of de voedingseenheid. knipperend oranje lampje: dit geeft een probleem met het moederbord aan.
---------------------	---

Knoplampjes en diagnostische lampjes

Systeem-id-knop en -lampje	blauw lampje: knippert (voor- en achterzijde van het chassis) wanneer de knop wordt ingedrukt. Druk de knop nogmaals in om het lampje weer uit te schakelen.
Stationsactiviteitslampje	blauw lampje: knipperend blauw lampje geeft aan dat de computer gegevens leest van of schrijft naar de vaste schijf.
Lampjes voor de integriteit van de netwerkverbinding (voorzijde):	blauw lampje: er is een goede verbinding tussen het netwerk en de computer. uit (lampje brandt niet): dit geeft aan dat de computer geen fysieke verbinding met het netwerk detecteert.
Lampjes voor de integriteit van de netwerkverbinding (achterzijde):	groen lampje: er is een goede 10 Mbps-verbinding tussen het netwerk en de computer. oranje lampje: er is een goede 100 Mb/s-verbinding tussen het netwerk en de computer. geel lampje: er is een goede 1000 Mb/s-verbinding tussen het netwerk en de computer.
Lampjes voor de netwerkactiviteit	geel lampje: knippert wanneer er netwerkactiviteit is op de verbinding.
Controlelampjes:	uit: computer staat uit of heeft POST voltooid. geel/knipperend: zie de onderhoudshandleiding voor specifieke diagnostische codes.

Voeding

Knoopcelbatterij	CR2032-lithiumknoopbatterij van 3 V
Spanning	100 V tot 240 V, 12.00 A tot 6.00 A, 50 Hz tot 60 Hz

Voeding

Wattage	1023 W bij 100 V wisselstroom tot 120 V wisselstroom, 1100 W bij 200 V wisselstroom tot 240 V wisselstroom
Maximale hitteverspreiding	4774 BTU/uur



OPMERKING: Hitteverspreiding wordt berekend aan de hand van de wattagewaarde voor de voeding.

Fysiske specificaties

Hoogte	86,30 mm
Breedte	440,60 mm
Diepte	792,70 mm met montagekader 753,60 mm zonder montagekader
Gewicht (minimum):	23,52 kg (zonder montagekader) 23,91 kg (met montagekader)

Omgeving

Temperatuur:	
In bedrijf	0 °C tot 35 °C
Opslag	-40 °C tot 65 °C
Relatieve vochtigheid	20% tot 80% (niet-condenserend)
Hoogte:	
In bedrijf	-15,2 m tot 3048 m
Opslag	-15,2 m tot 10.668 m
Contaminatieniveau in de lucht	G1 of lager, zoals gedefinieerd in ISA-S71.04-1985

Meer informatie en bronnen

Raadpleeg de documentatie over veiligheid en regelgeving die bij uw computer is meegeleverd en de website over wet- en regelgeving op www.dell.com/regulatory_compliance voor meer informatie over:

- Beste werkwijzen op het gebied van veiligheid
- Voorgescreven certificering
- Ergonomie

Zie www.dell.com voor aanvullende informatie over:

- Garantie
- Algemene voorwaarden (alleen VS)
- Gebruiksrechtovereenkomst

De informatie in dit document kan zonder voorafgaande kennisgeving worden gewijzigd.

© 2011 Dell Inc. Alle rechten voorbehouden.

Verveelvoudiging van dit document, op welke wijze dan ook, zonder de schriftelijke toestemming van Dell Inc. is strikt verboden.

Merken in deze tekst: Dell™, het Dell-logo, Dell Precision™, Precision ON™, ExpressCharge™, Latitude™, Latitude ON™, OptiPlex™, Vostro™ en Wi-Fi Catcher™ zijn merken van Dell Inc. Intel®, Pentium®, Xeon®, Core™, Atom™, Centrino® en Celeron® zijn merken of gedeponeerde merken van Intel Corporation in de Verenigde Staten en andere landen. AMD® is een gedeponeerde merk en AMD Opteron™, AMD Phenom™, AMD Sempron™, AMD Athlon™, ATI Radeon™ en ATI FirePro™ zijn merken van Advanced Micro Devices, Inc. Microsoft®, Windows®, MS-DOS®, Windows Vista®, het logo van de startknop van Windows Vista en Office Outlook® zijn merken of gedeponeerde merken van Microsoft Corporation in de Verenigde Staten en/of andere landen. Blu-ray Disc™ is een merk dat het eigendom vormt van de Blu-ray Disc Association (BDA) en in licentie is gegeven voor gebruik op schijven en spelers. Bluetooth® is een gedeponeerde merk van Bluetooth® SIG, Inc., en elk gebruik van dit merk door Dell Inc. geschiedt op basis van een licentie. Wi-Fi® is een gedeponeerde merk van de Wireless Ethernet Compatibility Alliance, Inc.

Overige merken en handelsnamen die mogelijk in dit document worden gebruikt kunnen verwijzen naar de rechtspersonen die aanspraak maken op het eigendom van de merken en namen van hun producten. Dell Inc. maakt geen aanspraak op het eigendom van merken en handelsnamen van derden.